

---

# LORSQUE SURVIENT UNE CATASTROPHE :

# Un guide à l'intention des fondations communautaires

---

RENDU POSSIBLE GRÂCE À :



NOVEMBRE, 2018  
COMMUNITYFOUNDATIONS.CA/FR

# TABLE DES MATIÈRES

- 3 Introduction
- 4 **Section un** : Le rôle unique d'une fondation communautaire
- 7 Études de cas
- 9 **Section deux** : Préparation et réponse à une catastrophe
- 10 Phase un : Réduction des risques et préparation à une catastrophe
- 11 Phase deux : Réponse
- 12 Phase trois : Relèvement
- 13 Phase quatre : Reconstruction
- 14 Un mot sur les plaidoyers
- 15 Conclusion
- 15 Ressources
- 16 Notes en fin d'ouvrage



Fondations communautaires du Canada est le réseau national des 191 fondations communautaires canadiennes. Notre mouvement philanthropique œuvre dans tous les secteurs afin d'aider les gens d'ici à bâtir des collectivités fortes et résilientes.



Ce guide a été rendu possible grâce à une contribution de la Fondation Suncor Énergie, une organisation caritative privée, sans but lucratif, qui soutient les initiatives communautaires visant à améliorer la qualité de vie des Canadiennes et des Canadiens.

# INTRODUCTION

L'impact des catastrophes d'origine humaine et naturelle ne cesse de croître, alors que les catastrophes naturelles touchent chaque année plus de 170 millions de personnes dans le monde — soit 60 millions de plus qu'il y a 30 ans (Huffington Post, 2016)<sup>1</sup>. Uniquement en 2016, le coût des catastrophes naturelles sur la planète a totalisé 175 milliards de dollars US (Munich Re, 2017)<sup>2</sup>. Au Canada, pour les deux prochaines années, les tempêtes, ouragans et inondations coûteront annuellement 902 millions de dollars CDN au programme fédéral d'aide financière en cas de catastrophe — plus du double de ce qu'il en avait coûté trois à sept ans plus tôt (Canadian Press, 2017)<sup>3</sup>.

Le gouvernement et les organismes de secours d'urgence sont souvent les premiers à répondre lorsque survient une catastrophe. Dans la plupart des cas, les collectivités s'entraident afin de faire les travaux de nettoyage et des collectes de fonds. Nous constatons que la philanthropie peut remplir un rôle unique et précieux pour la prévention des catastrophes, ainsi que pour la réponse et le relèvement à la suite d'une catastrophe. La Foundation for Rural and Regional Renewal (FRRR), d'Australie, est un chef de file en ce qui a trait à l'exploration du rôle de la philanthropie et de la réponse aux catastrophes. La FRRR a découvert que « les règlements, conventions et processus habituellement liés au subventionnement ne s'appliquent pas nécessairement à une catastrophe. Ce qui se vérifie pour les subventions gouvernementales, les dons des entreprises et le donateur qui dépose une pièce de monnaie dans une petite banque. Par ailleurs, la façon dont les collectivités en détresse ont accès aux subventions et les utilisent est différente de l'approche traditionnelle pour l'octroi de subventions » (FRRR, 2012; p.5)<sup>4</sup>.

Les gouvernements répondent souvent pour des motifs politiques; les entreprises ont tendance à faire des dons et à passer à autre chose; et les groupes d'intervention, comme la Croix-Rouge, sont là pour la gestion des urgences. Les fondations communautaires, toutefois, sont en mesure de répondre en tenant compte du long terme, en développant des partenariats solides et basés sur la confiance, et en faisant preuve d'une plus grande souplesse quant à l'ampleur et à la durée du financement consenti.

Cette ressource s'adresse aux fondations communautaires et à d'autres organismes communautaires qui sont confrontés à une catastrophe ou qui désirent se montrer proactifs au cas où leur collectivité serait victime d'une catastrophe. La première partie précise le rôle unique d'une fondation communautaire, et la deuxième guide les fondations communautaires à travers chaque phase de préparation et de réponse à une catastrophe.



---

**« Pour chaque jour de secours immédiat, il faut au moins dix jours pour le relèvement à moyen terme, et au moins 100 jours pour le relèvement à long terme. Selon cette estimation, il faudra au moins trois ans, et probablement davantage, pour le relèvement des victimes de l'ouragan Harvey (en septembre 2017). » (Disaster Philanthropy)<sup>5</sup>**

---



## **SECTION UN**

# **Le rôle unique d'une fondation communautaire**

## a) Vision à long terme

La résilience à long terme d'une collectivité est inscrite dans l'ADN des fondations communautaires et constitue un atout unique pour les collectivités frappées par des catastrophes. L'expérience de la FRRR leur apprend que, bien qu'il soit important de s'engager rapidement, en philanthropie le moment idéal pour commencer à octroyer des subventions est environ 12 mois après une catastrophe. Les gouvernements et les groupes d'intervention d'urgence ont eu suffisamment de temps afin de recueillir de l'argent et d'offrir un financement pour les besoins immédiats (réponse et relèvement). En fait, neuf ans après les feux de brousse qui ont dévasté la région de

Victoria, dans l'est de l'Australie, la FRRR fournit encore des subventions en vue de soutenir plusieurs initiatives qui aident les collectivités touchées par cette catastrophe (FRRR)<sup>5</sup>. Ces collectivités ont ainsi eu le temps de réfléchir et de planifier stratégiquement, sans subir de pressions politiques ni devoir dépenser trop rapidement l'argent recueilli. Grâce à cette vision à long terme, les fondations communautaires n'ont pas besoin d'attendre qu'il se produise une catastrophe. Le soutien accordé pour des stratégies de préparation est également un rôle clé de tous les organismes communautaires.



*« À la FRRR, nous savons que le relèvement à long terme d'une collectivité prend du temps — du temps pour effectuer la recherche et la planification adéquates afin de s'assurer que l'infrastructure sociale et physique est appropriée et durable, et qu'elle répond aux besoins futurs de la collectivité. C'est pourquoi les programmes de relèvement de la FRRR à la suite d'une catastrophe naturelle sont en général mis en place 12 mois après une catastrophe initiale et, selon les fonds disponibles, ils durent plusieurs années par la suite » (FRRR)<sup>6</sup>.*

## b) Prise en charge par la collectivité

Le rôle d'une fondation communautaire après une catastrophe ne consiste pas seulement à trouver du financement. Pour une fondation communautaire, il est surtout important de travailler avec d'autres bailleurs de fonds et organismes afin d'être en mesure de répondre avec souplesse aux besoins d'une collectivité. Une catastrophe peut transformer une collectivité ainsi que la façon dont une fondation communautaire est habituée à travailler. La souplesse et la pertinence sont des clés en ce qui a trait à la réponse d'une fondation communautaire durant et après le relèvement. Il faut donner du temps et de l'espace à la collectivité pour lui permettre d'apprendre et d'exprimer ses plus importants besoins, qui évoluent habituellement au fil du temps. En plusieurs cas, les bailleurs de fonds ont créé un centre d'échange d'informations afin que les organismes communautaires aient besoin de soumettre un seul formulaire de demande, au lieu de devoir adresser des demandes à tous les organismes de financement. Étant donné

que la tâche des organismes communautaires augmente de façon significative en période de relèvement d'une catastrophe, ce genre de collaboration entre les bailleurs de fonds est très utile pour permettre aux organismes de se concentrer sur ce qui est le plus important. Sans compter que cet appui aux leaders de la collectivité contribue à éviter l'épuisement des responsables ainsi que le chevauchement des tâches, tout en améliorant les compétences en matière de réponse. Une fondation communautaire peut aider les leaders locaux en différents domaines : tenue d'une conversation communautaire, formation des organismes dans le cadre de cercles de guérison, soutien de réseaux visant à aiguiller les gens vers les ressources, aide aux leaders autochtones, exploration approfondie des conséquences en matière de santé mentale et de bien-être, rapport Signes vitaux ou recherche de données sur la collectivité afin de mieux en comprendre les problèmes, etc.



« D'autres mécanismes ont contribué au succès de l'ensemble des efforts de relèvement et devraient être reproduits, par exemple les comptes régionaux pour les dons (qui permettent aux collectivités de recueillir et de gérer des fonds pour leurs propres programmes), un centre d'échange d'informations (qui permet de présenter une seule demande de subvention à un organisme, en sachant que la demande sera transmise à l'organisme subventionneur le plus approprié) et un mécanisme pour maximiser les ressources (qui permet d'obtenir d'autres fonds en vertu du principe de cofinancement, de sorte que l'impact des dons est maximisé) (FRRR, 2013). »<sup>7</sup>

### c) Collaboration et partenariats

Une des plus grandes forces d'une fondation communautaire, même avant que survienne une catastrophe, est sa capacité de collaborer et de bâtir des réseaux solides à l'extérieur du secteur philanthropique. Les catastrophes causent souvent des conséquences majeures et à long terme sur le plan social, aussi la collaboration est essentielle pour la conception et la mise en œuvre de stratégies de préparation, de réponse et de relèvement. Afin de reconstruire une collectivité, il est important de travailler avec le gouvernement ainsi qu'avec les organismes de secours aux sinistrés, les groupes communautaires, les communautés autochtones et le secteur

privé. Lorsque la communication est ouverte et s'appuie sur la confiance, la réponse peut être rapide, les possibilités se multiplient et des mécanismes peuvent être mis en place pour éviter le chevauchement ou la perte de renseignements. Les fondations communautaires doivent s'efforcer d'agrandir leurs réseaux avant une catastrophe et en réponse à une catastrophe, pour aider à mobiliser leur collectivité en vue d'une bonne réponse et d'un bon relèvement. Puisque les fondations communautaires sont présentes à long terme, ces relations avant et après les catastrophes peuvent favoriser une solide interdépendance pour des collaborations futures.



« Le programme de la FRRR a permis d'accroître la collaboration entre le gouvernement et le secteur philanthropique. En tant que partenaire du gouvernement victorien dans le cadre de la Victorian Bushfire Reconstruction and Recovery Authority (VBRRA), la FRRR a été en mesure d'augmenter la portée du financement gouvernemental octroyé pour le relèvement, et de démontrer les avantages des partenariats avec le secteur philanthropique (FRRR, 2012). »<sup>8</sup>

# ÉTUDES DE CAS

## ÉTUDE DE CAS :

### Les partenariats mobilisent la réponse à Wood Buffalo

Les feux de forêt de Fort McMurray et des collectivités autour de la région de Wood Buffalo, en mai 2016, ont retenu l'attention de tout le pays. Environ 88 000 personnes ont été évacuées, ce qui a fait de cet épisode l'une des évacuations les plus importantes et les mieux réussies de l'histoire albertaine. Après la maîtrise des incendies, on estimait à 2400 le nombre de structures qui avaient été détruites (Globe and Mail, 2016)<sup>9</sup>. Alors que les premiers répondants et des organismes de première ligne apportaient des secours immédiats à Fort McMurray, les fondations communautaires albertaines ont mis en commun leurs ressources afin de créer un fonds de reconstruction de Fort McMurray. Ayant recueilli plus de 1,4 M\$, la Edmonton Community Foundation s'est jointe à 15 autres organismes qui ont lancé le Wood Buffalo Fire Recovery Funders Circle pour tisser des partenariats avec des groupes tels que la Fondation Suncor Énergie, la Municipalité, la Croix-Rouge et beaucoup d'autres. Ces intervenants se sont rencontrés afin d'échanger de l'information et des demandes de projets présentées par la collectivité. Pendant ce temps, la Wood Buffalo Community Foundation a été formée et elle sera un partenaire essentiel pour les efforts continus de reconstruction et de réinvention d'une collectivité prospère.

## ÉTUDE DE CAS :

### Les inondations unissent les Sud-Albertains

En juin 2013, le sud de l'Alberta a été frappé par des inondations catastrophiques qui ont duré plus d'une semaine. Les collectivités ont été décimées des montagnes Rocheuses jusqu'à Medicine Hat, et plus de 100 000 personnes ont été déplacées. Les premiers répondants et des organismes de première ligne ont aidé à apporter un secours immédiat. Quant aux fondations communautaires, leur solution philanthropique a été la mise sur pied de fonds d'intervention. La Calgary Foundation a créé un fonds de reconstruction afin de contribuer au relèvement à long terme dans des zones parmi les plus touchées. Plus de 9,1 M\$ ont permis d'allouer 131 subventions pour des initiatives caritatives de réponse aux inondations. Par ailleurs, la Banff-Canmore Community Foundation a lancé un fonds pour la gestion après les inondations. Ce fonds visait à soutenir des groupes impliqués dans la restauration des habitats et les activités de reconstruction sur les terres publiques de Bow Valley qui avaient été endommagées par les inondations. Ces fonds communautaires ont permis d'offrir un vaste éventail de services, notamment : logement, accès à des aliments, counselling et reconstruction de lieux de rassemblement communautaires tels que des parcs, des salles et des aires de jeu.



---

*« Après une catastrophe, il est possible pour les collectivités de se réinventer afin de prospérer, et non simplement de survivre. Elles doivent se voir d'un autre œil, réaliser leur potentiel, et mettre en place des bases résilientes qui seront durables à long terme. »<sup>11</sup> (Fall Brooks Centre, 2012)*

---

ÉTUDE DE CAS :

**La communauté s’unit en réponse à la haine — Peterborough et Québec**

En novembre 2015, l’unique mosquée de Peterborough, Masjid al-Salaam, a été la cible d’un crime haineux : des incendiaires ont fracassé une vitre et lancé des cocktails Molotov, causant plus de 80 000 \$ de dommages à l’édifice. Personne n’a été blessé, mais cet événement a semé la peur au sein de la communauté musulmane locale. De façon remarquable, Peterborough s’est unie pour soutenir de diverses manières les membres de la Kawartha Muslim Religious Association (KMRA); par exemple, une campagne de sociofinancement a permis de recueillir plus de 110 000 \$ en 30 heures. Pour la gestion des fonds supplémentaires, la Community Foundation of Greater Peterborough a créé un fonds perpétuel afin de soutenir un refuge du YMCA, le Crossroads Shelter, et un centre jeunesse, le Five Counties Children’s Centre.

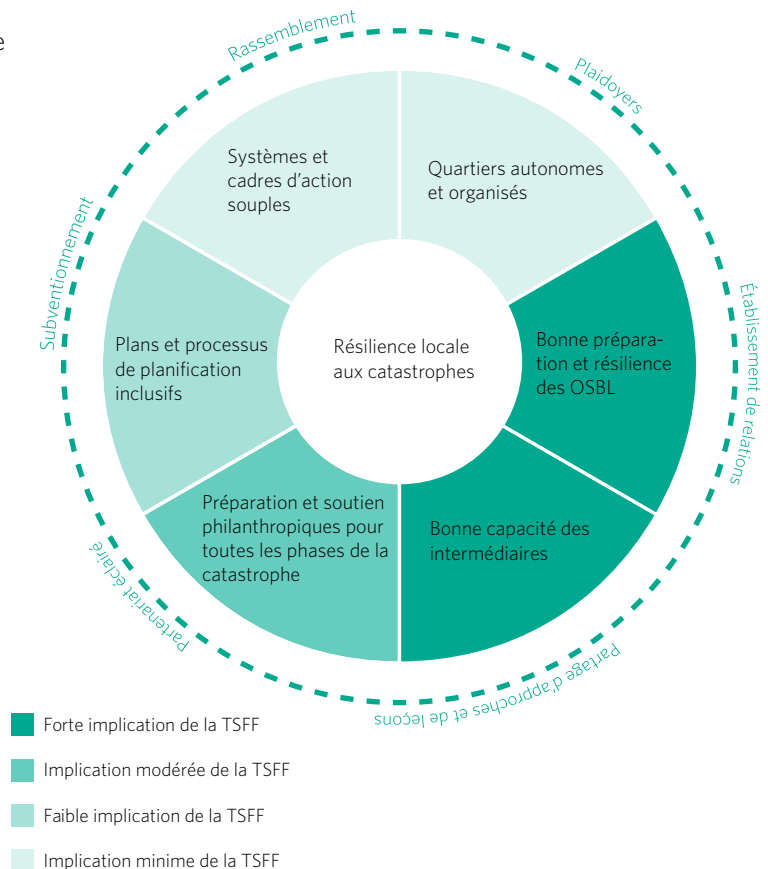
Le 29 janvier 2017, le Centre culturel islamique de Québec a été victime d’une tuerie : six personnes sont mortes et plusieurs autres ont été blessées, et la peur a gagné la communauté musulmane de la ville. Des leaders locaux et des membres de cette communauté ont fait preuve de beaucoup de force en s’unissant pour se soutenir mutuellement. Invitant tout le monde à collaborer en cette période difficile, la Fondation Québec Philanthrope a mis sur pied un fonds d’aide à la communauté musulmane locale : le Fonds philanthropique pour une société tournée vers la tolérance sociale, qui a tout d’abord offert un appui financier aux organismes communautaires œuvrant auprès des familles touchées par la tragédie; à long terme, le fonds permettra de soutenir des initiatives ayant pour objectif la promotion d’une société tolérante.

ÉTUDE DE CAS :

**L’approche proactive de San Francisco**

Lorsque l’ouragan Katrina a dévasté la côte du golfe du Mexique, en 2005, les personnes de couleur et celles vivant dans des quartiers défavorisés de la Nouvelle-Orléans ont été les plus durement touchées. Pendant ce temps, sur la côte Ouest, The San Francisco Foundation (TSFF) a reconnu la vulnérabilité de San Francisco à une catastrophe naturelle, et a décidé de se montrer proactive en protégeant les communautés les plus marginalisées et démunies. À cette fin, la TSFF a établi un fonds de préparation et s’est associée à des organismes communautaires au service des personnes les plus vulnérables de la ville. En 2007, la TSFF a lancé un programme externe pour les membres de la collectivité qui pourraient être touchés, afin de les éduquer et de les sensibiliser aux risques et aux mesures à prendre en cas de catastrophe. Au cours d’une période de neuf ans, le programme a été graduellement élargi et est devenu une initiative vigoureuse et exhaustive qui a identifié six facteurs de résilience en cas de catastrophe (cf. figure 1). On peut en apprendre davantage au sujet de cette stratégie [ici](#).

La figure 1: Disaster Philanthropy Playbook, Impact Stories<sup>12</sup>





## SECTION DEUX

# Préparation et réponse à une catastrophe

### *Que peut faire votre fondation?*

*Les fondations communautaires ont différents rôles à jouer avant, pendant et après une catastrophe. Nous exposons ici quatre phases : réduction des risques, réponse, relèvement et reconstruction, et nous donnons des suggestions pour le rôle d'une fondation communautaire dans chacune de ces phases.*



## PHASE UN

**Réduction des risques et préparation à une catastrophe** (En permanence)**DESCRIPTION**

- Cette phase est axée sur la préparation et la résilience en cas de catastrophe.
- La recherche montre que la préparation est essentielle à la bonne réponse d'une collectivité. Ce qui comprend : prévision de fonds substantiels pour la préparation à une catastrophe; et développement de stratégies afin d'accroître la résilience de la collectivité et de diminuer l'impact global d'une catastrophe naturelle sur la population, les entreprises, les gouvernements et les collectivités.<sup>13</sup>
- Aux États-Unis, les organisations philanthropiques ont estimé que chaque dollar dépensé pour la préparation à une catastrophe permet de réduire d'au moins 7 \$ les pertes, dommages matériels, etc.<sup>13</sup>

**RÔLE D'UNE FONDATION COMMUNAUTAIRE**

- Dans cette phase, le rôle d'une fondation communautaire consiste à faire partie d'une équipe de préparation à une catastrophe, ou d'en former une. Il n'est pas nécessaire d'attendre que se produise une catastrophe pour entamer la conversation. Commencez par collaborer avec des instances qui se préparent déjà à fournir des secours en cas de catastrophe (comme votre gouvernement régional), et associez-vous à d'autres bailleurs de fonds, à des organismes communautaires et à des particuliers. Vous pouvez créer ensemble des protocoles de réponse à une catastrophe, afin qu'on sache clairement « qui fait quoi quand... »<sup>14</sup>
- Étant donné l'usage traditionnel et les connaissances ancestrales des peuples autochtones en ce qui a trait aux écosystèmes, faites participer des communautés autochtones aux plans de préparation et de réponse à une catastrophe.
- Élaborez un plan interne à suivre en cas de catastrophe (ce que feront le personnel, le C.A. et les bénévoles; vos politiques; etc.). Et préparez également un plan externe sur la façon d'apporter votre aide en cas de catastrophe.<sup>14</sup>

**SUBVENTIONS**

- Subventionnez des conversations communautaires qui visent à éduquer la population et à développer des stratégies de préparation à une catastrophe.
- Soutenez les organismes qui mettent en place des stratégies de préparation et de résilience en cas de catastrophe.
- Songez à financer des projets ou de la recherche qui s'attaquent aux causes profondes des catastrophes (environnement, sécurité, etc.).
- Avec d'importants bénéficiaires d'une subvention, préparez un protocole d'entente afin de pouvoir travailler ensemble en cas de catastrophe.<sup>15</sup>
- Soutenez les communautés autochtones et faites-les participer à la planification en vue de développer la résilience face à une catastrophe.<sup>16</sup>

**PARTENARIATS/CONNAISSANCES LOCALES**

- Bâissez des relations avec d'autres bailleurs de fonds, OSBL, organismes de gestion des crises, entreprises, communautés autochtones et gouvernements, afin de concevoir une philosophie de responsabilité partagée envers la collectivité. Par exemple :
  - *Organisez régulièrement des rencontres de l'équipe de préparation à une catastrophe, ainsi que des conversations communautaires, et mettez en place un centre d'échange d'informations pour la présentation des demandes en cas de catastrophe.*
  - *Participez à des initiatives communautaires de cofinancement afin de tester, avant une catastrophe, la confiance et les mécanismes de financement.*
  - *Songez à collaborer avec d'autres fondations communautaires locales ou provinciales afin de développer les réseaux et d'augmenter le soutien.*

## COLLECTES DE FONDS

- Songez à créer, à votre fondation, un fonds de secours en cas de catastrophe, afin d'être en mesure de répondre rapidement et stratégiquement s'il survient une catastrophe.
- [Cliquez ici](#) pour obtenir plus d'information au sujet de la création d'un fonds de secours en cas de catastrophe.<sup>17</sup>
- Sensibilisez les donateurs et les membres du C.A. aux effets d'une catastrophe sur les collectivités, et aux avantages à se préparer et à bâtir des relations.

### Ressources pour les fondations communautaires :

Le Prince's Trust Australia et la Foundation for Rural and Regional Renewal (FRRR) estiment que la réduction des risques est un enjeu crucial nécessitant un leadership national et une approche coordonnée et collaborative. En 2017, ces deux organismes ont lancé le projet Disaster Resilient : Future Ready<sup>18</sup> afin de permettre aux collectivités, aux chercheurs et aux experts de travailler ensemble à la conception de méthodes et d'outils pour aider les collectivités à se préparer aux catastrophes naturelles et à s'adapter à de nouvelles conditions ou à des conditions changeantes sur les plans social, économique et environnemental.

Approche du Center for Disaster Philanthropy en matière de préparation : [visionnez ici](#).

Guide de planification de la résilience face aux catastrophes en milieu autochtone : [lire ici](#).

## PHASE DEUX :

### Réponse (Du moment de la catastrophe à un mois plus tard\*) \*Échéancier approximatif



## DESCRIPTION

- Cette phase débute lorsque survient une crise dans votre collectivité. Les besoins urgents doivent être satisfaits rapidement afin de préserver les vies et d'assurer les services majeurs et essentiels, tels que la nourriture, le logement, les communications, les routes, etc.

## RÔLE D'UNE FONDATION COMMUNAUTAIRE

- Dans cette phase, votre fondation peut s'efforcer d'établir et de coordonner les communications entre les organismes communautaires et les bailleurs de fonds. Travaillez en collaboration avec les équipes d'intervention d'urgence pour vous assurer que les services de base sont offerts aux populations déplacées et pour aider à mobiliser des bénévoles par l'entremise de vos réseaux.
- Soutenez le travail d'évaluation des dommages et des besoins urgents.
- Aidez à relier les responsables des cas aux services juridiques offerts gratuitement à la collectivité.<sup>19</sup>
- Adressez-vous à Fondations communautaires du Canada qui pourra apporter son soutien et vous aider à mobiliser les efforts.
- Appuyez ou organisez des conversations communautaires afin d'informer votre collectivité sur différents sujets, par exemple : processus de secours aux sinistrés, droits des victimes de catastrophes, demandes d'aide et services de base, prise en compte des communautés autochtones.<sup>19</sup>

## SUBVENTIONS

- Il est conseillé aux fondations communautaires de limiter le montant du financement les premiers mois après le début d'une catastrophe, afin de soutenir les besoins à long terme de la collectivité (cf. ci-dessous). Toutefois, une fondation peut répondre selon les besoins de financement ou les capacités d'intervention des organismes de secours d'urgence.
- Envisagez d'apporter une aide financière aux hôtels de ville, ou aux conversations communautaires ou cercles de partage visant à coordonner les approches de réponse à la catastrophe.
- Communiquez clairement et partagez de l'information avec les bénéficiaires de vos subventions.

## PARTENARIATS/CONNAISSANCES LOCALES

- Appuyez le travail des organismes de secours d'urgence, tels que la Croix-Rouge et les initiatives gouvernementales.
- Formez ou soutenez un groupe de bailleurs de fonds.
- Mobilisez des bénévoles.
- Contactez des organismes locaux ou provinciaux qui pourraient collaborer avec vous.
- Aidez à assurer les communications entre les équipes d'intervention et la collectivité.
- Aidez à améliorer l'efficacité des systèmes logistiques.
- Envisagez de travailler avec d'autres fondations communautaires également touchées par la catastrophe afin d'échanger des idées, de partager des ressources, de mener des collectes de fonds, de faciliter les communications, etc.

## COLLECTES DE FONDS

- Mobilisez rapidement vos canaux de communication pour informer votre collectivité et vos donateurs au sujet du soutien et de la réponse que vous apportez.
- Mettez en œuvre une stratégie pour répondre aux besoins de financement immédiats de votre collectivité, et créez des mécanismes en vue d'investir dans la collectivité à long terme. Par exemple, travaillez à la création de dotations avec des donateurs, ou à la mise sur pied de fonds de secours aux sinistrés (cf. ci-dessus).
- Afin d'obtenir un plus grand impact, formez des partenariats pour la mise en commun de fonds philanthropiques.

### Ressource pour les fondations communautaires :

Le Natural Disaster Response Framework de la FRRR est une excellente ressource pour les fondations communautaires. L'expérience et les connaissances de la FRRR apportent une réponse philanthropique collaborative à plusieurs niveaux, pour le relèvement à moyen et à long terme des collectivités rurales et régionales qui sont victimes de catastrophes naturelles. On peut trouver cette ressource [ici](#).<sup>20</sup>

## PHASE TROIS:

### Relèvement (Environ 1 à 12 mois après une catastrophe)

---



## DESCRIPTION

- Les besoins urgents de la collectivité ont déjà été satisfaits, et il convient maintenant de trouver des moyens de l'aider à se relever.
- Dans cette phase, les personnes déplacées reviennent à leur foyer et se concentrent sur les mesures à prendre pour rebâtir leur vie. Par exemple, évaluer et réparer l'infrastructure communautaire et personnelle, lancer et réévaluer les institutions et les programmes communautaires (écoles, services communautaires, etc.), et soigner les blessures physiques.
- On doit consacrer beaucoup d'attention et de ressources à la santé mentale des membres de la collectivité qui reviennent et qui doivent surmonter leurs traumatismes, tout comme la collectivité.

## RÔLE D'UNE FONDATION COMMUNAUTAIRE

- Durant cette phase, les fondations communautaires sont des partenaires actifs : elles disposent de bons réseaux qu'elles peuvent mobiliser pour répondre aux besoins de la collectivité. À ce moment-ci, les entreprises donatrices, les organismes de secours d'urgence et les gouvernements ne sont peut-être plus en mesure d'accepter des dons ou de répondre aux besoins de la collectivité.
- La clé, pendant cette phase, est de poursuivre la collaboration avec les partenaires afin d'appuyer les solutions pilotées par la collectivité.

## SUBVENTIONS

- Tout en continuant à mettre l'accent sur les besoins à long terme de la collectivité (cf. ci-dessous), vous pouvez créer des programmes de subvention simples et accessibles.
- Demandez à des organismes locaux de définir les critères pour les subventions, en tenant compte des besoins changeants de la collectivité.
- Durant cette phase, concentrez-vous sur le relèvement psychologique, la fatigue des bénévoles et l'aide aux leaders émergents.<sup>21</sup>
- Travaillez avec des leaders autochtones pour répondre aux besoins particuliers de leur communauté.
- Songez à offrir un financement à des organismes locaux qui estiment avoir besoin de plus de personnel en raison du surcroît de travail à assumer pour aider la collectivité durant cette phase.

## PARTENARIATS/CONNAISSANCES LOCALES

- Travaillez à la création d'un centre d'échange d'informations pour communiquer avec les autres bailleurs de fonds afin d'aiguiller et d'accepter les demandes. Les personnes qui désirent s'adresser à plusieurs organismes pour obtenir une subvention pourront ainsi soumettre une seule demande.<sup>22</sup>
- Songez à retenir et payer les services de coordonnateurs ou coordonnatrices de l'engagement communautaire, qui élaboreront un plan pour le financement de projets d'aide à la reconstruction en différentes régions.<sup>23</sup>
- Collaborez avec d'importants bailleurs de fonds afin d'éviter le chevauchement pour tous les aspects du subventionnement, du financement, de la création de plateformes de données sur la collectivité, etc.
- Travaillez avec les médias pour continuer à partager l'information au sujet de la catastrophe, à l'intérieur et à l'extérieur de la collectivité.
- Continuez à rencontrer les partenaires et à soutenir les conversations communautaires afin d'évaluer les besoins et le déroulement du processus de relèvement.

## COLLECTES DE FONDS

- Travaillez avec le gouvernement et d'autres bailleurs de fonds qui offrent des dons de contrepartie. (Remarque : Lors de récentes expériences, on a constaté que les fonds orientés par les donateurs, qui sont actuellement détenus par les fondations communautaires, ne sont pas admissibles aux programmes gouvernementaux de contrepartie. Par exemple, à Fort McMurray, seulement les nouveaux dons offerts à la Croix-Rouge ont été admissibles aux dons de contrepartie du gouvernement.)
- Cherchez à maximiser les fonds en jouant un rôle proactif (proposez un partenariat au gouvernement, à des entreprises, à des particuliers et à des organismes).<sup>22</sup>
- Continuez à collaborer avec des donateurs qui ont une vision à long terme (cf. ci-dessous). Trouvez des façons d'entrer en contact avec des groupes, comme la Croix-Rouge, afin de voir si un partenariat serait possible pour les besoins de financement à long terme.
- Faites connaître votre rôle unique pour le soutien des besoins à long terme de la collectivité (au-delà des secours d'urgence).
- Utilisez votre expertise pour aider la collectivité à recueillir des fonds.



## PHASE QUATRE:

**Reconstruction** (De 12 mois à plus de 10 ans après une catastrophe)**DESCRIPTION**

- Dans cette phase, la situation de la collectivité se stabilise et ses besoins sont axés sur le relèvement à long terme. Lorsqu'une collectivité subit une catastrophe, de nombreuses années peuvent être nécessaires pour reconstruire son infrastructure et renouveler son environnement naturel, et pour que sa population revienne et guérisse de ses blessures physiques et émotionnelles.
- Certaines collectivités voudront retrouver leur situation antérieure, mais beaucoup d'autres profiteront de cette occasion pour se réinventer en mettant l'accent sur la résilience et l'égalité.

**RÔLE D'UNE FONDATION COMMUNAUTAIRE**

- C'est là que votre fondation communautaire est mise en lumière! Vous avez gardé à l'esprit le relèvement et la reconstruction à long terme de la collectivité, et votre rôle est maintenant de concrétiser cette vision. Vous voudrez maintenir les relations essentielles avec des groupes clés qui passeront à l'action, une fois la crise passée.
- Il est important de partager votre expérience avec votre collectivité ainsi qu'avec Fondations communautaires du Canada qui pourra améliorer son soutien aux fondations canadiennes.
- Continuez à identifier les besoins de votre collectivité, sachant que certains besoins cachés peuvent se faire sentir longtemps après la catastrophe. Dans cette phase, l'important est de faire preuve de souplesse et de s'adapter.

**SUBVENTIONS**

- Appuyez-vous sur le travail réalisé lors des phases précédentes. Vous pourriez instaurer un processus d'évaluation des besoins de la collectivité ou un programme Signes vitaux afin d'orienter votre subventionnement de façon à répondre aux besoins les plus importants.
- Continuez à soutenir financièrement les conversations qui aident les organismes communautaires travaillant au relèvement ou offrant d'autres services aux membres de la collectivité, par exemple des ressources financières aux fins de la reconstruction.
- Envisagez d'offrir pour cette phase de petites subventions ou des subventions qui peuvent être adaptées.
- Vous pourriez subventionner des secteurs précis, par exemple : logement, santé mentale, communautés autochtones, éducation, arts et culture, réseaux de communication, protection des animaux, etc.

**PARTENARIATS/CONNAISSANCES LOCALES**

- Continuez le travail accompli lors de la phase de relèvement.
- Les partenariats doivent se poursuivre durant cette phase, notamment les rencontres régulières du groupe des bailleurs de fonds, et les conversations communautaires. Il est à souhaiter que ces relations se traduiront par une collaboration à long terme, au-delà de la période des secours aux sinistrés.
- Restez en contact avec les leaders autochtones qui peuvent vous renseigner sur les meilleurs moyens de soutenir leurs efforts de reconstruction.

**COLLECTES DE FONDS**

- L'attention médiatique diminue souvent durant cette phase, aussi restez en contact avec les médias locaux pour continuer à raconter les efforts de relèvement de votre collectivité.
- Poursuivez le travail avec les donateurs et d'autres bailleurs de fonds relativement aux stratégies de reconstruction à long terme qui soutiendront un fonds consacré au relèvement pendant plusieurs années après la catastrophe.

**Ressources pour les fondations communautaires :**

[www.frr.org.au/recover-and-strengthen-news](http://www.frr.org.au/recover-and-strengthen-news)

<http://disasterphilanthropy.org/resources-2/basic-tips-for-disaster-giving/>

# UN MOT SUR LES PLAIDOYERS

Lorsqu'une collectivité est victime d'une catastrophe, de graves problèmes surgissent souvent et peuvent nécessiter une intervention gouvernementale à long terme. Par exemple, pendant et après les efforts de réponse à l'ouragan Katrina, on a constaté des problèmes importants liés aux inégalités raciales. Votre fondation communautaire pourrait devoir plaider en faveur d'un changement des politiques ou de stratégies différentes pour la réponse à apporter durant ou après une catastrophe.

## Voici quelques idées que votre fondation communautaire pourrait considérer (The Disaster Playbook)<sup>19</sup>

- Assurez-vous que votre collectivité obtient le maximum des fonds consacrés au relèvement par les gouvernements (fédéral, provincial et régional).
- Intervenez concernant la distribution des fonds, pour veiller à ce que le processus soit juste, équitable et transparent.
- Partagez l'information avec les gouvernements, les secours d'urgence, les communautés autochtones et les organismes communautaires, et assurez-vous qu'on discute de tous les besoins de façon à les satisfaire.
- Créez un espace sécuritaire pour les conversations difficiles à long terme (par exemple, les questions relatives aux inégalités raciales qui peuvent surgir durant et après la réponse à une catastrophe).
- Demandez des services accrus dans le domaine de la santé mentale et pour d'autres programmes qui aident la population à rester en sécurité et en santé, ou comblez les lacunes afin de contribuer au relèvement.
- Travaillez avec les communautés autochtones et les groupes vulnérables pour vous assurer qu'ils reçoivent l'aide nécessaire et qu'on les consulte dans le cadre des efforts de relèvement.
- Travaillez avec des entreprises locales pour vous assurer qu'elles reçoivent le soutien nécessaire en vue de se remettre sur pied avec le minimum de dommages, afin que votre économie locale puisse prospérer.
- Utilisez et partagez les données pertinentes ainsi que vos expériences en matière de subventionnement, pour orienter le financement et les décisions politiques.



*« Selon nous, les collectivités qui reçoivent une aide pour renforcer leurs capacités seront plus à même de répondre aux impacts des catastrophes naturelles. » (FRRR, 2017)<sup>24</sup>*

### EXEMPLE DE PLAIDOYER

Avant, pendant et après le passage de l'ouragan Katrina sur la côte du golfe du Mexique, en 2005, The San Francisco Foundation a présenté un plaidoyer afin d'obtenir un financement adéquat pour les OSBL. Cette fondation a mis en place un programme sans but lucratif privé pour les remboursements à la suite de la catastrophe survenue en Californie; elle a obtenu du gouvernement la reconnaissance du rôle des OSBL dans les secours à apporter en cas de catastrophe, la nécessité de la participation des OSBL à la planification, et un financement accru du secteur des fondations pour la préparation aux catastrophes.

# CONCLUSION

Les catastrophes d'origine naturelle et humaine changent une collectivité. Malgré les effets dévastateurs qui peuvent être durables, de nombreuses collectivités se sont relevées en étant plus fortes, plus unies et mieux préparées si une autre crise devait survenir dans leur région. Nous espérons que cette ressource vous a permis de prendre conscience de la nécessité des mesures de préparation, et du rôle que peut remplir votre fondation communautaire dans les stratégies de réponse, de relèvement et de reconstruction de votre collectivité.

---

## RESSOURCES

1. La FRRR offre un très bon cadre de réponse en cas de catastrophe ainsi que d'excellentes ressources : [http://www.frrr.org.au/cb\\_pages/natural\\_disaster\\_response\\_framework.php](http://www.frrr.org.au/cb_pages/natural_disaster_response_framework.php)
2. Leçons apprises par la FRRR à la suite des feux de brousse de 2009 : [http://www.frrr.org.au/resources/LessonsInDisasterRecovery\\_FRRRVicBushfiresResponse2009.pdf](http://www.frrr.org.au/resources/LessonsInDisasterRecovery_FRRRVicBushfiresResponse2009.pdf)
3. Guide pratique du Council on Foundations pour le relèvement à la suite d'une catastrophe : <https://www.cof.org/content/disaster-relief-practical-guide-foundations-and-corporations>
4. L'approche de la Planification de la résilience face aux catastrophes en milieu autochtone (PRCA) a été conçue pour les communautés autochtones. Ce processus comprend un guide pratique pour vous aider dans les diverses étapes à suivre en vue d'accroître la résilience de votre communauté : <https://adrp.jibc.ca/introduction/?lang=fr>
5. Aboriginal Disaster Resilience Knowledge Sharing Toolkit : On indique comment utiliser les histoires et les cercles de partage pour faciliter la communication des connaissances traditionnelles (CT) au sujet de la résilience des Autochtones, en passant par les personnes qui détiennent les CT, leurs collectivités et les groupes locaux de gestion des urgences. On aborde les forces des communautés, les urgences passées, les risques existants et les pratiques judicieuses afin d'aider les collectivités autochtones à être plus résilientes face aux catastrophes. [https://adrp.jibc.ca/wp-content/uploads/2016/04/ADRP\\_-Knowledge\\_Sharing\\_Toolkit1.pdf](https://adrp.jibc.ca/wp-content/uploads/2016/04/ADRP_-Knowledge_Sharing_Toolkit1.pdf)
6. Plate-forme nationale pour la réduction des risques de catastrophe : <https://www.securitepublique.gc.ca/cnt/mrgnc-mngmnt/dsstr-prvntn-mtgtn/pltfm-dsstr-rsk-rdctn/index-fr.aspx>
7. The Center for Disaster Philanthropy : Une ressource disponible en tout temps pour aider les donateurs à prendre des décisions plus éclairées au sujet de l'aide à apporter en cas de catastrophe, et à maximiser l'impact de leurs dons. On présente des coffres à outils, des fiches conseils, des ressources et des histoires d'impact : <http://disasterphilanthropy.org/>
8. The Disaster Playbook : Une série de stratégies, d'histoires et de ressources soumises par des subventionneurs à l'échelle nationale, afin de faire connaître et comprendre comment le secteur philanthropique peut contribuer au relèvement, et en certains cas diriger les efforts de relèvement, dans leur collectivité, tout en mettant en œuvre les leçons apprises et les pratiques relatives à la préparation afin de réduire les dommages et les pertes de vie en cas de catastrophe. <http://disasterplaybook.org/about/how-to-use-the-playbook/>
9. Creating Order from Chaos : <http://www.dupontfund.org/wp-content/uploads/2015/12/duPont-Disaster-Relief-Guide.pdf>



# NOTES EN FIN D'OUVRAGE

1. Williams, C. "Natural Disasters Already Cost \$40 Billion A Year. It Could Get A Lot Worse". The Huffington Post. May 16, 2016. Web. Accessed: September 7, 2017. [www.huffingtonpost.ca/entry/world-bank-report-natural-disasters\\_us\\_5739ec1ce4b060aa781ac879](http://www.huffingtonpost.ca/entry/world-bank-report-natural-disasters_us_5739ec1ce4b060aa781ac879)
2. Munich Re. "Press release: Natural catastrophe losses at their highest for four years". Munich Re. January 4, 2017. Web. Accessed: September 25, 2017. [www.munichre.com/en/media-relations/publications/press-releases/2017/2017-01-04-press-release/index.html](http://www.munichre.com/en/media-relations/publications/press-releases/2017/2017-01-04-press-release/index.html)
3. Ward, J. "Canadian disaster relief to cost \$900M a year over next 5 years, new PBO report says". The Canadian Press. February 26, 2017. Web. Accessed: September 7, 2017. [www.cbc.ca/news/canada/ottawa/canada-extreme-weather-costs-pbo-report-1.3465264](http://www.cbc.ca/news/canada/ottawa/canada-extreme-weather-costs-pbo-report-1.3465264)
4. Foundation for Rural and Regional Renewal. "Lessons In Disaster Recovery. Learning From FRRR's Response To The 2009 Victorian Bushfires". December 2012. Web. Accessed: August 17, 2017. Pg. 5. [www.frrr.org.au/resources/LessonsInDisasterRecovery\\_FRRRVicBushfiresResponse2009.pdf](http://www.frrr.org.au/resources/LessonsInDisasterRecovery_FRRRVicBushfiresResponse2009.pdf)
5. Ottenhoff, R. "Why Support for Long-term Harvey Recovery is So Vital" Center for Disaster Philanthropy. September 5, 2017. <http://disasterphilanthropy.org/blog/hurricanes-typhoons/long-term-harvey-recovery-support-vital/>
6. Foundation for Rural and Regional Renewal. "Recover and Strengthen grants: 2009 Victorian Bushfires - Current Programs". FRRR. n.d. Web. Accessed: August 17, 2017. [www.frrr.org.au/cb\\_pages/2009\\_victorian\\_bushfires.php](http://www.frrr.org.au/cb_pages/2009_victorian_bushfires.php)
7. Foundation for Rural and Regional Renewal. "Recover and Strengthen grants; Medium to long-term support, post disaster". FRRR. n.d. Web. Accessed: August 17, 2017. [www.frrr.org.au/recover\\_and\\_strengthen.php](http://www.frrr.org.au/recover_and_strengthen.php)
8. Gartmann, A. "Recovery through the eyes of a grantmaker". Foundation for Rural and Regional Renewal. July 26, 2013. Web. Accessed: August 17, 2017. [www.aasw.asn.au/document/item/5116](http://www.aasw.asn.au/document/item/5116)
9. Foundation for Rural and Regional Renewal. "Lessons In Disaster Recovery. Learning From FRRR's Response To The 2009 Victorian Bushfires". December 2012. Web. Accessed: August 17, 2017. [www.frrr.org.au/resources/LessonsInDisasterRecovery\\_FRRRVicBushfiresResponse2009.pdf](http://www.frrr.org.au/resources/LessonsInDisasterRecovery_FRRRVicBushfiresResponse2009.pdf)
10. Globe and Mail. "The Fort McMurray fire: What's happening now, and what you've missed". May 6, 2016. Web. Accessed: August 17, 2017. <https://beta.theglobeandmail.com/news/alberta/the-fort-mcmurray-disaster-read-the-latest-weekend/article29930041/?ref=http://www.theglobeandmail.com&>
11. Fall Brooks Centre. "Sustainable Communities: A Guide to Asset Mapping". N.d. Web. Accessed: September 26, 2017. [http://vibrantcanada.ca/files/a\\_guide\\_to\\_community\\_asset\\_mapping\\_0.pdf](http://vibrantcanada.ca/files/a_guide_to_community_asset_mapping_0.pdf)
12. Center for Disaster Philanthropy. "Disaster Philanthropy Playbook: Impact Stories". N.d. Web. Accessed: August 17, 2017. <http://disasterplaybook.org/incorporating-disaster-response-into-all-levels-of-foundation-work/>
13. Foundation for Rural and Regional Renewal. "Disaster Resilient, Future Ready. Helping communities better withstand the impacts of natural disasters". July 2017. Web. Accessed: September 26, 2017. Pg. 9. [www.frrr.org.au/resources/DR-FR%20overview%20July%202017.pdf](http://www.frrr.org.au/resources/DR-FR%20overview%20July%202017.pdf)
14. Center for Disaster Philanthropy. "Disaster Philanthropy Playbook: Mitigation & Preparedness". N.d. Web. Accessed: August 17, 2017. <http://disasterplaybook.org/strategies/mitigation-preparedness/?j7go1ch8>
15. Center for Disaster Philanthropy. "Disaster Philanthropy Playbook: Lessons Learned". N.d. Web. Accessed: August 17, 2017. <http://disasterplaybook.org/resources/lessons-learned/?j7gossqk#anchor-3?j7gourv2>
16. Justice Institute of British Columbia "Aboriginal Disaster Resilience Planning (ADRP) Guide". 2015. Web. Accessed: September 27, 2017. <https://adrp.jibc.ca/introduction/>

17. Center for Disaster Philanthropy. "Disaster Philanthropy Playbook: Setting up a Disaster Fund". N.d. Web. Accessed: August 17, 2017. <http://disasterplaybook.org/>
18. Foundation for Rural and Regional Renewal. "Disaster Resilient: Future Ready: Helping communities better withstand the impacts of natural disasters". N.d. Web. Accessed: September 27, 2017. [www.frrr.org.au/cb\\_pages/disaster\\_resilient\\_future\\_ready.php](http://www.frrr.org.au/cb_pages/disaster_resilient_future_ready.php)
19. Center for Disaster Philanthropy. "Disaster Philanthropy Playbook Tip Sheet". N.d. Web. Accessed: August 17, 2017. <http://disasterplaybook.org/wp-content/uploads/2015/12/Disaster-Philanthropy-Playbook-Tip-Sheet.pdf?j7go6kg4>
20. Foundation for Rural and Regional Renewal. "Natural Disaster Response Framework". N.d. Web. Accessed: August 17, 2017. [www.frrr.org.au/cb\\_pages/natural\\_disaster\\_response\\_framework.php](http://www.frrr.org.au/cb_pages/natural_disaster_response_framework.php)
21. Foundation for Rural and Regional Renewal. "Lessons In Disaster Recovery. Learning From FRRR's Response To The 2009 Victorian Bushfires". December 2012. Pg 2. Accessed: August 17, 2017. [www.frrr.org.au/resources/LessonsInDisasterRecovery\\_FRRRVicBushfiresResponse2009.pdf](http://www.frrr.org.au/resources/LessonsInDisasterRecovery_FRRRVicBushfiresResponse2009.pdf)
22. Foundation for Rural and Regional Renewal. "Lessons In Disaster Recovery. Learning From FRRR's Response To The 2009 Victorian Bushfires". December 2012. Pg 3. Accessed: August 17, 2017. [www.frrr.org.au/resources/LessonsInDisasterRecovery\\_FRRRVicBushfiresResponse2009.pdf](http://www.frrr.org.au/resources/LessonsInDisasterRecovery_FRRRVicBushfiresResponse2009.pdf)
23. Foundation for Rural and Regional Renewal. "Lessons In Disaster Recovery. Learning From FRRR's Response To The 2009 Victorian Bushfires". December 2012. Pg 4. Accessed: August 17, 2017. [www.frrr.org.au/resources/LessonsInDisasterRecovery\\_FRRRVicBushfiresResponse2009.pdf](http://www.frrr.org.au/resources/LessonsInDisasterRecovery_FRRRVicBushfiresResponse2009.pdf)
24. Foundation for Rural and Regional Renewal. "Disaster Resilient, Future Ready. Helping communities better withstand the impacts of natural disasters". July 2017. Web. Accessed: September 26, 2017. Pg. 4. [www.frrr.org.au/resources/DR-FR%20overview%20July%202017.pdf](http://www.frrr.org.au/resources/DR-FR%20overview%20July%202017.pdf)